

Informacija medžiotojams

Valstybinė maisto ir veterinarijos tarnyba (toliau – VMVT) informuoja, kad Šalčininkų, Alytaus, Ignalinos, Jonavos, Utenos, Rokiškio, Švenčionių, Trakų, Kupiškio, Varėnos, Vilniaus ir Zarasų rajonuose nustatyti afrikinio kiaulių maro (toliau – AKM) židiniai ir protrūkiai, todėl medžioklės plotų naudotojai privalo imtis šių priemonių:

1. Medžioklės plotų naudotojai, kurių teritorijos patenka į įgyvendinimo sprendimo 2015/558 priedo III dalį, taip pat esančios Lietuvos Respublikos savivaldybėse, besiribojančiose su Baltarusijos Respublika, ir Lietuvos Respublikos savivaldybėse, kuriose nustatytas AKM, privalo užtikrinti, kad iš visų sumedžiotų šernų būtų imami mėginiai AKM tyrimams ir papildomai būtų imami ir atskirai supakuojami bei pristatomi į VMVT teritorinį padalinį (teritorinių VMVT sąrašus galite rasti pasinaudodami šia nuoroda – <http://www2.vmvt.lt/lt/top/struktura.ir.kontaktai/kontaktai/#mapas>) mėginiai trichineliozės tyrimams. Mėginys turi būti pristatomas tokiu būdu, kad neužterštų aplinkos ar transporto priemonės AKM virusu.

2. Medžioklės plotų naudotojai dėl mėginių ėmimo priemonių privalo kreiptis į VMVT teritorines VMVT, kurios kontroliuoja jų medžioklės plotų vienetus arba, vykdydamas VMVT teritorines VMVT nurodymus, imti į nurodytas švarias mėginių ėmimo priemones.

3. Medžioklės plotų naudotojai privalo pateikti šiuos medžioklės metu sumedžiotų šernų mėginius:

- kraują (kraujas turi būti paimtas ne iš šūvio vietos);
- abu inkstus;
- visą blužnį;
- esant galimybei – limfinius mazgus.

Kaip paimti kraują mėginį nurodytą pridedamame lankstinuke.

- kraujo mėginiai turi būti paimami į sandarius mėgintuvėlius ar indelius;
- organų mėginiai turi būti sudėti į švarų plastikinį maišelį ir papildomai į kitą plastikinį maišą ar krepšį, kad nebūtų išplatintas AKM virusas;

Mėginius būtina pristatyti į atitinkamą VMVT teritorinį padalinį, kurios specialistai visus mėginius pristatys į Nacionalinį maisto ir veterinarijos rizikos vertinimo institutą.

4. medžioklės plotų naudotojai, kurių medžioklės plotai patenka į įgyvendinimo sprendimo 2015/558 priedo III dalį, taip pat esančios Lietuvos Respublikos savivaldybėse, besiribojančiose su Baltarusijos Respublika, ir Lietuvos Respublikos savivaldybėse, kuriose nustatytas AKM, privalo užtikrinti, kad sumedžiotų šernų mėsa nebūtų dalinama kol nebus gauti afrikinio kiaulių maro tyrimų rezultatai; šerniena iki tyrimų rezultatų gavimo turi būti saugoma su VMVT teritoriniu padaliniu iš anksto suderintoje vietoje.

5. Medžioklės ploto vieneto dalyje, kurioje buvo nustatytas AKM, per 30 dienų po AKM nustatymo ne mažiau kaip vieną kartą per savaitę būtų atlikta medžioklės ploto vieneto apžiūra (gali dalyvauti ir atitinkamo VMVT teritorinio padalinio pareigūnai) siekiant surasti nugaišusius šernus.

6. Visiems medžioklės plotų naudotojams iki 2015 m. gegužės 1 d. pirminio gyvūnų apdorojimo aikštelės (toliau – aikštelės), kuriose įrengtos ne uždaroje patalpose, su jose esančiais

statiniais (pvz. pavėsinėmis) aptverti ne žemesne kaip 1,2 metro aukščio tvora, per kurią į aikštelės teritoriją negalėtų patekti šernai. Jeigu gyvūninių atliekų duobės yra už aikštelių ribų, jos taip pat turi būti aptvertos ne žemesne kaip 1,2 metro aukščio tvora.

Prie įėjimo į aikšteles įrengti dezinfekcinį barjerą (dezinfekcinius kilimėlius), kad gyvūnų dorojimo metu įeinant ar išeinant iš aikštelių medžioklės plotų naudotojai ir kt. asmenys negalėtų išvengti perėjimo per dezinfekcinius kilimėlius, užpildytus autorizuotais biocidiniais produktais, kurie skirti afrikinio kiaulių maro ir klasikinio kiaulių maro sukėlėjams naikinti.

7. Medžioklės plotų naudotojai turi sumedžiotus šernus tvarkyti tik tinkamai įrengtose pirminio žvėrių apdorojimo aikštelėse. Sumedžiotų gyvūnų skrodimo ir dorojimo atliekos, plėšriųjų gyvūnų kūnai turi būti sumesti į apdorojimo aikštelės žvėrienos atliekų duobę, kuri turi būti sandariai uždaryta.

8. Rekomenduojame po sumedžiotų šernų dorojimo apdoroti (apipurkšti) dezinfekcinėmis medžiagomis, veikiančiomis prieš afrikinio ir klasikinio kiaulių maro virusus (Pvz. Ecocid, Virocid, VirkonS, TH5, Calgonit bei kitais) gyvūnų dorojimo vietą, įrankius bei kitus objektus, kurie turėjo sąlytį su išdorotais šernais. Medžioklės plotų naudotojai taip pat privalo užtikrinti tinkamą medžiojamųjų gyvūnų apdorojimą, maistui skirtos medžiojamųjų gyvūnų mėsos veterinarinį patikrinimą ir tinkamą šalutinių gyvūninių produktų tvarkymą tokiu būdu, kad neišplatintų AKM viruso.

9. Kiekvienas medžiotojas privalo laikytis minimalių biosaugos priemonių, tokių kaip drabužių, įrangos ir transporto priemonių valymas, o jei reikia (pvz. transportavus nugaišusį rastą gyvūną) – ir dezinfekavimu po medžioklės.

10. medžiotojai, kurie įtaria, kad jų medžiojamuose plotuose serga arba randami gaišę šernai, turi neliesi gaišusių šernų ir nedelsiant (ne vėliau kaip per 2 val.) kreiptis į VMVT teritorinius padalinius bei vykdyti VMVT tarnybos pareigūnų tolimesnius nurodymus. Nugaišusių šernų vietos bus nedelsiant išdezinfekuotos preparatais, kurie naikina AKM ir klasikinį kiaulių maro virusus.

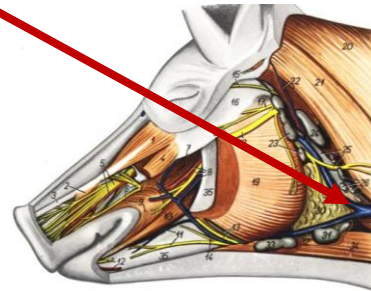
11. medžiotojai privalo tikrinti kiekvieną sumedžiotą šerną ir, bendradarbiaujant su VMVT teritorinėmis VMVT, pristatyti nustatyta VMVT kiekį mėginių iš sumedžiotų šernų dėl AKM

12. DRAUDŽIAMA NAUDOTI šernų šerimui virtuvės, viešojo maitinimo įmonių atliekų, šernams nebūdingų pašarų, pašarų, įsigytų iš nepatvirtintų prekybos vietų, nes jie gali būti UŽKRATO ŠALTINIS.

- ✓ Rastas gyvūnas neturi būti judinamas, kol jo neapžiūrės veterinarijos specialistai ir nebus paimti mėginiai užkrečiamųjų ligų tyrimams.
- ✓ Medžiotojai, pastebėję padidėjusį laukinių gyvūnų gaišimą ar radus nugaišusį laukinį gyvūną, raginami visuomet elgtis taip, kaip nustačius gyvūnų užkrečiamąją ligą ir imtis visų būtinų priemonių, kad liga nebūtų išplatinta.
- ✓ Įtarus ligą nedelsiant informuoti Valstybinę maisto ir veterinarijos tarnybą visą parą veikiančiu nemokamu telefonu 8 800 40 403 arba tiesiogiai kreiptis į Valstybinės maisto ir veterinarijos tarnybos teritorinį padalinį, kurį galite rasti kiekviename rajone ar pranešti privačiam veterinarijos gydytojui.

KAIP TEISINGAI PAIMTI KRAUJO MĖGINĮ SUMEDŽIOTAM ŠERNUI

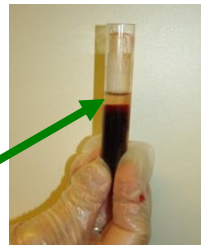
1. Mėginys turi būti paimamas kuo greičiau sumedžiojus šerną.
2. Mėginio ėmimo vieta turi būti ne šūvio vieta.
3. Geriausiai imti nulupus kailį, pjaunant jungo veną kaklo srityje prieš nupjaunant galvą.
4. Galima bandyti imti kraują ir iš arterijos nupjovus mentę.



5. Kraujas turi varvėti tiesiai į paruoštą mėgintuvėlį neliesdamas skerdenos.
6. Kraujo pripildoma maždaug du trečdaliai mėgintuvėlio.
7. Paėmus kraują jis nesuplakamas ir paliekamas nusistovėti (apie 3-4 val.) kambario temperatūroje.



Blogai (nėra serumo)



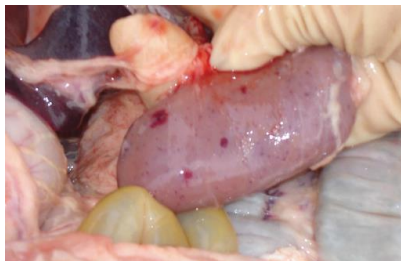
Gerai (serumas)

8. Vėliau reikia laikyti šaldytuve.
9. Transportavimo metu stengtis vežti atsargiai ir nesuplakti.
10. Kuo greičiau pristatyti mėginį į VMVT teritorinę VMVT.
11. Serumui nenusistojus – mėginio neišmesti – tai vertinga medžiaga Afrikinio kiaulių maro viruso nustatymui!

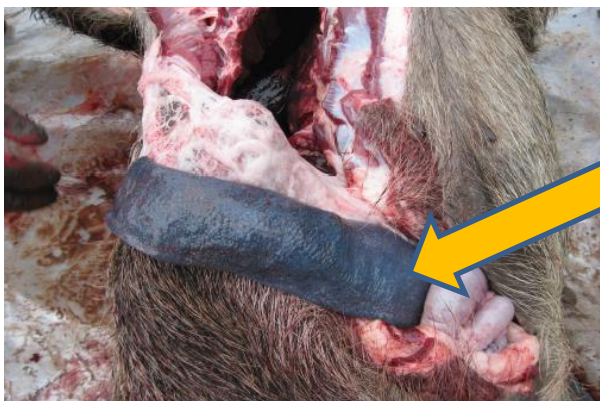
KAIP TEISINGAI PAIMTI ORGANŲ MĖGINIŲ SUMEDŽIOTAM ŠERNUI

1. Mėginys turi būti paimamas dorojant šerną.
2. Afrikiniam ir klasikiniam kiaulių marui diagnozuoti reikalingi organai:

• Inkstai:



○ Blužnis:



○ Limfiniai mazgai:



- kraujo mėginiai turi būti paimami į sandorius mėgintuvėlius ar indelius;
- organų mėginiai turi būti sudėti į švarų plastikinį maišelį ir papildomai į kitą plastikinį maišą ar krepšį, kad nebūtų išplatintas AKM ir klasikinio kiaulių maro virusas;
- jeigu veterinarijos gydytojas negali paimti mėginių, aukščiau išvardintus mėginius gali paimti patys medžiotojai.